

Byggðapróun og atvinnuráðgjöf á landsbyggðinni

Landshlutasamtök sveitarfélaga (SSNE, SSNV, Austurbrú, SASS, SSS, SSV og Vestfjarðastofa) senda hér inn sameiginlega umsögn um mál 1, Fjárlög 2024. Ljóst er að í fyrirleggjandi fjárlagafrumvarpi er töluverður niðurskurður til málefna landshlutanna og verður hér sérstaklega fjallað um þann niðurskurð sem snýr að starfsemi á vegum landshlutasamtakanna.

Atvinnuráðgjöf

Við samþykkt fjárlaga fyrir 2023 voru framlög til atvinnuráðgjafar hækkuð um 40 m.kr. sem var mikilvægt skref í að koma til móts við verðlags- og launahækkanir síðustu ára. Tillaga fjárlagafrumvarps 2024 er að draga þessa hækkun til baka. Aukningin sem fjárlaganefnd lagði til í fyrra er í fullu samræmi við bæði stjórnarsáttmála núverandi ríkisstjórnar, sem og samþykktu stefnu Alþingis í byggðamálum. Lækkun um þessar 40 m.kr. myndi draga mjög úr þjónustu atvinnuráðgjafa á landsbyggðinni sem er óásættanlegt og úr takti við stefnu stjórnvalda.

Sóknaráætlanir landshlutanna

Sóknaráætlanir landshlutanna eru mikilvægar öllum landsbyggðum hringinn í kringum landið. Þeir fjármunir sem hafa fylgt þeim hafa aukið sjálfstæði, frumkvæði, nýsköpun og verið undirstaðan að verðmætu menningarstarfi. Það er því afar mikilvægt að ekki sé dregið úr framlögum til þeirra heldur aukið.

Undirbúningur að nýjum Sóknaráætlunum fyrir tímabilið 2025-2029 hefst á næsta ári en núverandi samningur rennur út í lok árs 2024. Skilaboð stjórnvalda ættu heldur að vera í þá átt að efla Sóknaráætlanir og því óásættanlegt að framlög lækki. Slíkt væru einnig óæskileg skilaboð Alþingis varðandi stöðu Sóknaráætlana inn í fjármálastefnu og fjármálaáætlun 2025-2029.

Á grunni Sóknaráætlunar hefur nú þegar verið hægt að hrinda í framkvæmd verkefnum þar sem sameiginlegir hagsmunir hvers landshluta fyrir sig eru hafðir að leiðarljósi og þar með valdefling nærsamfélagsins. Þetta er nauðsynlegur stuðningur við svæðisbundin nýsköpunarverkefni, sprota og frumkvöðla.

Áfangastaðastofur

Fyrirhugaður niðurskurður til ferða- og markaðsmála grefur undan því mikilvæga markmiði að gera ferðapjónustu að undirstöðu atvinnugrein á landsbyggðunum. Þá er augljóst að það mun draga úr þrótti við að byggja upp áfangastaði víða um land og dreifa þannig álagi af ferðamönnum. Á sama tíma og álögur á greinina eru auknar er lagt til í fjárlagafrumvarpi fyrir árið 2024 að draga úr bæði framlögum til Framkvæmdasjóðs ferðamannastaða og til reksturs áfangastaðastofa.

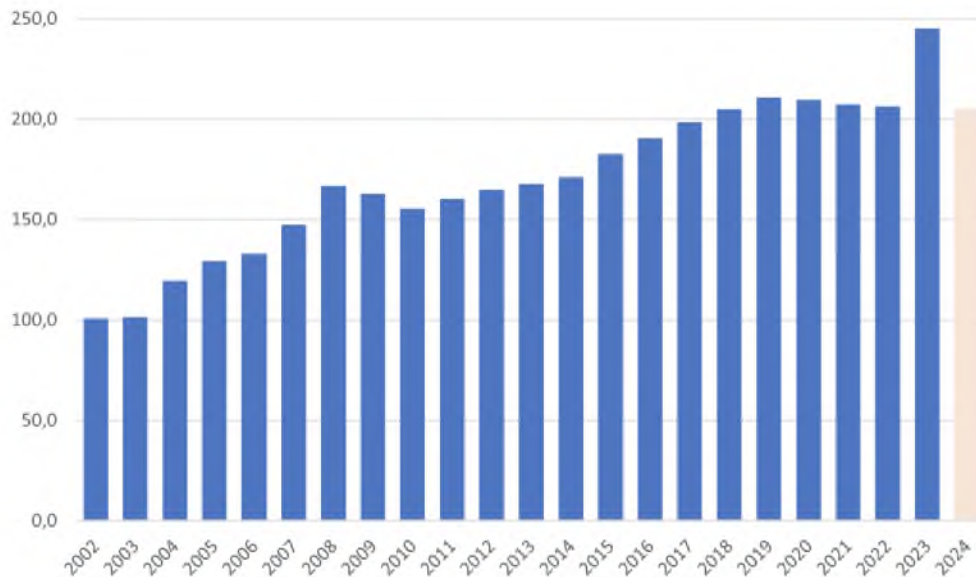
Samantekt

Gerð er krafa um að tillögur frumvarpsins um lækkun framlaga til Sóknaráætlana landshluta um 120 m.kr og framlög til atvinnuráðgjafar um 40 m.kr. verði dregnar til baka og hækkaðar til samræmis við verðlagsþróun. Á sömu forsendum verði lækkanir til ferða- og markaðsmála dregnar til baka og að auki bætt í framlög til bæði Framkvæmdasjóðs ferðamannastaða og til reksturs áfangastaðastofa.

Greinargerð vegna atvinnuráðgjafar

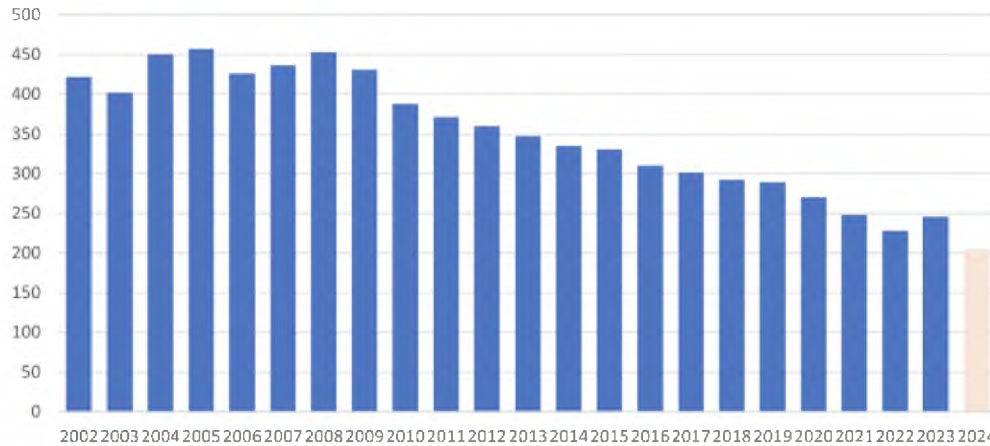
Byggðastofnun er með samninga við sjö landshlutasamtök um að þau sinni atvinnuráðgjöf og byggðaþróun á landsbyggðinni. Markmið samninganna er að skapa grundvöll um samstarf við byggðaþróun í samræmi við stefnu Alþingis í byggðamálum, með áherslu á búsetuskilyrði og samkeppnishæfi, nýsköpunar- og atvinnuþróunarstarf. Að samþætta áherslur ríkisins og sameiginlegar áherslur á starfssvæðum landshlutasamtakanna m.a. í samræmi við Sóknaráætlun landshlutans og uppbygging og gagnkvæm miðlun þekkingar, reynslu og hæfni á sviði atvinnu- og byggðaþróunar milli samningsaðila. Sóknaráætlanir landshlutanna fela í sér stefnumótun fyrir hvern landshluta og útfærslu og framkvæmd á áhersluverkefnum sem eru í samræmi við markmiðin sem sett eru fram í áætluninni.

Með samningum við Byggðastofnun hafa samtökin tekið að sér atvinnu- og byggðaþróunarverkefni á sínum starfssvæðum, sem fela í sér atvinnuráðgjöf, byggðaþróun, vaxtarsvæði, nýsköpun, búsetuskilyrði, upplýsingaöflun og fræðslu. Núgildandi samningar gilda til loka árs 2023. Framlag Byggðastofnunar til samningsaðila byggir á fjárlögum hvers árs og á myndinni hér á eftir má sjá hver þróunin hefur verið síðastliðin 22 ár á verðlagi hvers árs.



Mynd 1. Framlög til fjárlagaliðsins Atvinnuráðgjafar á landsbyggðinni árin 2002-2024 á verðlagi hvers árs í m.kr. samkvæmt fjárlögum og fjármálaáætlun 2024.

Eins og sjá má á mynd 1. hafa fjárframlög hækkað í krónum talið á tímabilinu 2002 til 2023. Séu framlögin hins vegar framreiknuð miðað við launavísitölu í júlí 2023 er ljóst að framlögin hafa lækkað að raunvirði. Frá árinu 2009 til 2024 hefur framlagið lækkað úr 398 m.kr. í 200 m.kr. eða um 50% (mynd 2). Þar sem laun eru meginkostnaðarliðurinn hjá landshlutasamtökunum má m.ö.o. segja að framlagið 2009 hafi dugað til að hafa 33 ráðgjafa í vinnu en 2024 einungis 15. Áætlaður heildarkostnaður á starfsmann er 13 m.kr. með launatengdum gjöldum og öðrum kostnaði.



Mynd 2. Framlög til Atvinnuráðgjafa á landsbyggðinni á verðlagi í júlí 2023 í m.kr miðað við launavísitölu

Starf landshlutasamtakanna hefur tekið töluverðum breytingum á undanförunum árum og hafa þau þurft að aðlagast því breytta umhverfi sem fylgdi sem dæmi COVID-19 og að Nýsköpunarmiðstöð Íslands (NMÍ) var lögð niður í upphafi árs 2020. Ásókn í þjónustu tengda byggðapróun og atvinnuráðgjöf hefur aukist töluvert á undanförunum árum. Mikill tími fer hjá ráðgjöfum hjá landshlutasamtökunum í ráðgjöf og aðra aðstoð og auk þess sem aukin áhersla hefur verið lögð á stuðning við nýsköpun.

Eins og fram hefur komið hafa fjárframlög til atvinnuráðgjafa á landsbyggðinni hafa ekki fylgt verðlags- og launapróun undanfarin ár sem hefur haft í för með sér að landshlutasamtökin hafa þurft að skerða þjónustu sína í nærumhverfinu. Á sama tíma hefur aukin ásókn verið í að ráðgjafar sinni stuðningi við nýsköpun og þá að skapa umgjörðina, handleiða og aðstoð við að sækja í sjóði. Eftirspurnin jókst t.a.m. eftir að NMÍ var lögð niður og með fjölgun sjóða sem í boði eru, svo sem Lóu og Matvælasjóð. Greinilegt er að þörfin fyrir atvinnuráðgjöf er til staðar.

Hlutverk atvinnuráðgjafa landshlutasamtakanna eru einnig mikilvæg þegar kemur að vinnu við verkefni í Byggðaaáætlun. Í aðgerðaráætlun Byggðaaáætlunar eru tilgreind 43 verkefni. Landshlutasamtök sveitarfélaganna eru framkvæmdaaðilar í 5 af þeim verkefnum og samstarfsaðilar í 22 þeirra. Mikilvægi landshlutasamtakanna og starfsmanna þeirra í framkvæmd Byggðaaáætlunar er því óumdeilt.

Eigi atvinnuráðgjöf og verkefni tengd byggðapróun að standa undir nafni er mikilvægt að hækka framlagið til Byggðastofnunar en augljóst er af framangreindu að brýn þörf er á að framlögin verði aukin í takt við þróun launavísitölu og aukinnar ásóknar í ráðgjöf hjá landshlutasamtökunum. Lögð er áhersla á að framlögin verði hækkuð í fjármálaáætlun og fjárlögum 2024 til að treysta grunn þessarar mikilvægu starfsemi í landshlutunum.

Greinargerð vegna reksturs áfangastaðastofa landshlutanna

Áfangastaðastofur eru hluti að grunnstoðkerfi ferðaþjónustu fyrir Ísland. Markmið samningsins er að efla stoðkerfi ferðaþjónustunnar og stuðla að jákvæðum framgangi ferðaþjónustunnar á starfssvæðum áfangastaðastofanna en áfangastaðastofur eru veigamikill þáttur í því.

Áfangastaðastofur tengja saman ferðaþjónustu, sveitarfélög og stjórnvöld, hlutverk þeirra er skilgreint vítt í samningum. Að því sögðu hefur verið kallað eftir auknu framlagi áfangastaðastofa og verkefnastaðan aukist frá því að samningar voru undirritaðir 2021. Þrátt fyrir þetta hefur fjármagn ekki verið aukið þó að ljóst sé að verkefnum hafi fjölgað. Nú er komið að endurnýjun samninga og fyrir liggur að ekki eigi að hækka fjárframlög.

Frá árinu 2021 hefur framlag til áfangastaðastofa verið óbreytt; kr. 22.000.000,- á ári nema til áfangastaðastofu Norðurlands og Suðurlands. Framlag til þessara tveggja stofa er kr. 33.000.000,- á ári. Af þessari upphæð skal að lágmarki fara kr. 11.000.000,- til verkefna sem skilgreind eru í verkefnaáætlun svæðisins ár hvert.

Framlöggin til samninganna hafa ekki fylgst vísitölupróun en hefðu samningar fyllt verðlagþróun ættu upphæðin að vera rúmar 28 m.kr. Ef vísitala launa er notuð við framreikninginn ætti samningurinn að vera tæpar 30 m.kr. Mikilvægt er að skoða samningsupphæðina í tengslum við launaþróun þar sem stór hluti hans fer til greiðslu launa.

Verðlagsreiknivél



Heimild: Hagstofa Íslands

Þá er framlag til ferðamála í heild sinni að lækka mikið sem er áhyggjuefni, sérstaklega í ljósi þess að tekjur af erlendum ferðamönnum á fjórða ársfjórðungi 2022 námu 95,7 milljörðum króna samanborið við 59,2 milljörðum á fjórða ársfjórðungi 2021. Árið 2022 voru tekjur af erlendum ferðamönnum tæplega 448 milljarðar króna samanborið við 203,2 milljarða árið 2021.

Velta fyrir tímabilið nóvember til desember 2022 í einkennandi greinum ferðaþjónustu á Íslandi var tæplega 115 milljarðar króna samkvæmt virðisaukaskattskýrslum sem er um það bil 38% meiri velta en á sama tímabili í fyrra þegar hún var í kringum 83,5 milljarða króna.¹

¹ <https://hagstofa.is/utgafur/frettasafn/ferdathjonusta/skammtimahagvisar-ferdathjonustu-i-mars-2023/>

Af þessu tölum má greina að ferðaþjónusta er stærsta útflutningsgrein landsins og því sérstaklega mikilvægt að tryggja aukna fjármögnun áfangastaðastofa landshlutanna, þar sem þær eru oft á tíðum fyrsti snertiflötur ferðalanga við landið.

Virðingarfyllt,
f.h. landshlutasamtaka sveitarfélaga á landsbyggðinni,

Albertína Fr. Elíasdóttir

Albertína Friðbjörg Elíasdóttir,
Framkvæmdastjóri SSNE